

Výsledky prieskumu verejnej mienky o vnímaní demokracie

Zneužívanie moci ženie ľudí k extrémizmu

Dve tretiny občanov si želá posilniť demokraciu väčšou angažovanosťou slušných ľudí vo verejných veciach a posilnením kontrolných orgánov. Štvrtina však vidí riešenie už aj v zavedení diktatúry.

TLAČOVÁ SPRÁVA

15.12.2016

Až 40 % ľudí považuje kvalitu demokracie na Slovensku za skôr zlú až mizernú, spokojných je len 26 %. Za posledných 5 rokov sa úroveň demokracie zhoršila podľa 43 % ľudí a zlepšila len podľa 18 %. Najmenej spokojní sú voliči strán ĽS-Naše Slovensko, OĽANO-NOVA, SaS ako aj nevoliči. Naopak pozitívne hodnotia stav a vývoj demokracie najmä voliči strán SMER-SD a SNS. Vyplýva to z reprezentatívneho prieskumu verejnej mienky o vnímaní demokracie na Slovensku, ktorý na zadanie inštitútu INEKO vykonala agentúra Focus na prelome októbra a novembra na vzorke 1020 respondentov.

Ľuďom najviac prekáža, že politici nepracujú vo verejnom záujme, ale v záujme vlastnom alebo spriaznených podnikateľov. Vadí im tiež, že sa netrestá nehospodárne nakladanie s majetkom a peniazmi štátu, ako aj to, že si ľudia nie sú rovní pred zákonom a vymožitelnosť práva je slabá.

Nespokojnosť so zneužívaním moci ženie mnohých k extrémizmu. Zhruba každý štvrtý občan Slovenska vidí alternatívu súčasného stavu demokracie už aj v zrušení parlamentného systému a nastolení diktatúry. K socialistickému zriadeniu pred roka 1989 by sa vrátilo až 28 % ľudí. A až 35 % pripúšťa vystúpenie Slovenska z Európskej únie.

Najviac frustrovaní zo súčasného stavu sú voliči ĽS-Naše Slovensko, najmenej voliči SMER-SD. Voliči ĽS-Naše Slovensko a SME RODINA – Boris Kollár si v porovnaní s inými stranami menej uvedomujú súvis medzi kvalitou demokracie a kvalitou života. To môže vysvetľovať ich väčšiu ochotu akceptovať radikálne riešenia. Práve voliči týchto dvoch strán sú najviac ochotní podporiť vystúpenie Slovenska z EÚ. Voliči SME RODINA – Boris Kollár tiež najviac pripúšťajú nastolenie diktatúry, či návrat do socializmu. Extrémne riešenia podporujú väčšinou ľudia s nižším vzdelaním aj príjmom.

Ľudí odmietajúcich demokraciu či EÚ je podľa prieskumu stále značná menšina. Väčšina populácie demokraciu podporuje. Až dve tretiny respondentov vidí jej zdokonalenie vo väčšej angažovanosti slušných ľudí pri spravovaní verejných záležitostí. Zhruba rovnaký podiel si želá posilniť nezávislosť a odbornosť policajných vyšetrovateľov, prokuratúry, súdnictva, kontrolných a regulačných orgánov, aby sa znížilo riziko zneužitia moci.

Práve posilnenie nezávislosti a odbornosti kontrolných a regulačných orgánov označili za jedno z kľúčových riešení aj vybrané osobnosti v [dotazníkovom prieskume](#), ktorý INEKO realizoval na prelome septembra a októbra. V porovnaní s bežnými ľuďmi hodnotili experti stav a vývoj demokracie ešte kritickejšie. Za skôr zlý až mizerný považuje súčasný stav demokracie polovica z nich a až 71 % si myslí, že sa kvalita demokracie za posledných 5 rokov zhoršila.

Názory na kvalitu demokracie

	Prieskum verejnej mienky	Prieskum medzi osobnosťami
Skôr dobrá až výborná	26 %	25 %
Ani dobrá ani zlá	33 %	25 %
Skôr zlá až mizerná	40 %	50 %

Názory na zmenu kvality demokracie za posledných 5 rokov

	Prieskum verejnej mienky	Prieskum medzi osobnosťami
Skôr sa zlepšila	18 %	13 %
Ani sa nezlepšila ani nezhoršila	36 %	16 %
Skôr sa zhoršila	43 %	71 %

Vysokú nespokojnosť so stavom demokracie a relatívne vysoký podiel ľudí odmietajúcich demokraciu a integráciu do EÚ považuje INEKO za varovný signál, ktorému treba venovať väčšiu pozornosť. Ide totiž o živnú pôdu pre ďalšie posilnenie extrémistov a populistov na politickej scéne.

Podľa INEKO je vo verejnom záujme rozvíjať kritické myslenie ľudí a vysvetľovať, že fungujúca demokracia je základným predpokladom rastu kvality života všetkých občanov. Najlepšie totiž chráni ľudí pred zneužívaním moci, čím poskytuje priestor pre využitie ich potenciálu. Fungujúca demokracia súčasne vytvára podmienky na slobodnú diskusiu, čím umožňuje hľadať čo najlepšie riešenia spoločenských problémov.

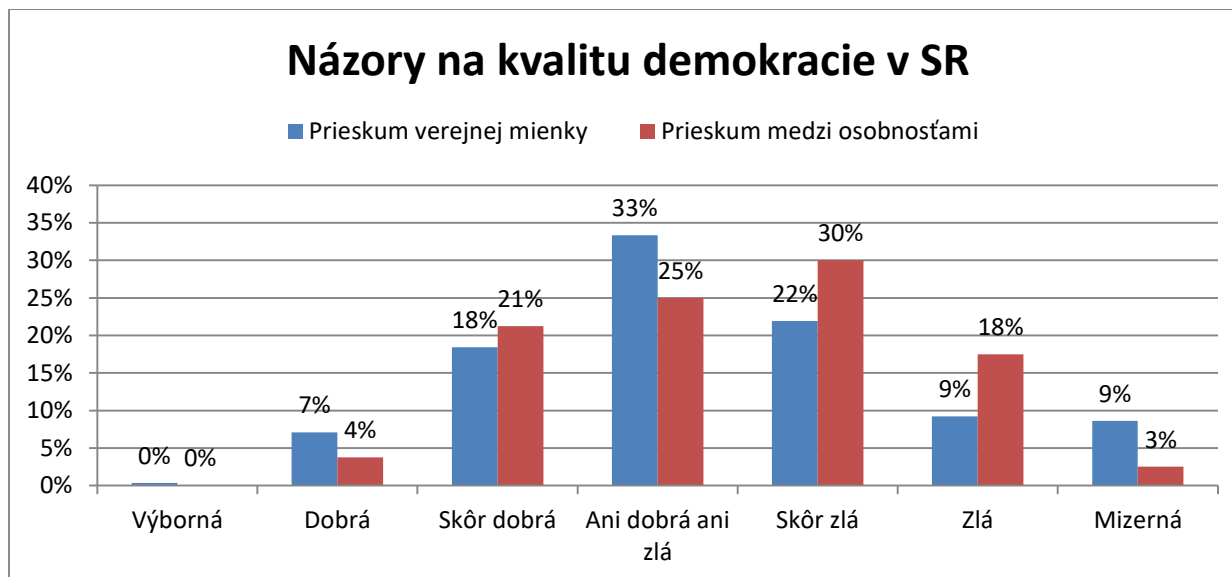
Diskusia o význame demokracie by mala smerovať na ľudí, ktorí podporujú extrémistické a populistické strany a osobitne na mladých. Zároveň treba apelovať na vládnu moc, aby účinnejšie riešila problémy, ktoré ľudia vnímajú ako zlyhanie demokracie a zúžila tak priestor na rast popularity extrémistov.

Odklon od demokratických k radikálnym a zdanlivo jednoduchým riešeniam by bol osudovou chybou. Nedostatky vo fungovaní demokracie na Slovensku treba identifikovať, nahlas pomenúvať a postupne naprávať. To je aj cieľom projektu, v ktorom skúmame názory medzi obyvateľmi a vybranými osobnosťami. Projekt realizuje INEKO vďaka finančnej podpore Center for International Private Enterprise ([CIPE](#)) a v spolupráci s Podnikateľskou alianciou Slovenska (PAS).

Peter Goliaš, riaditeľ INEKO

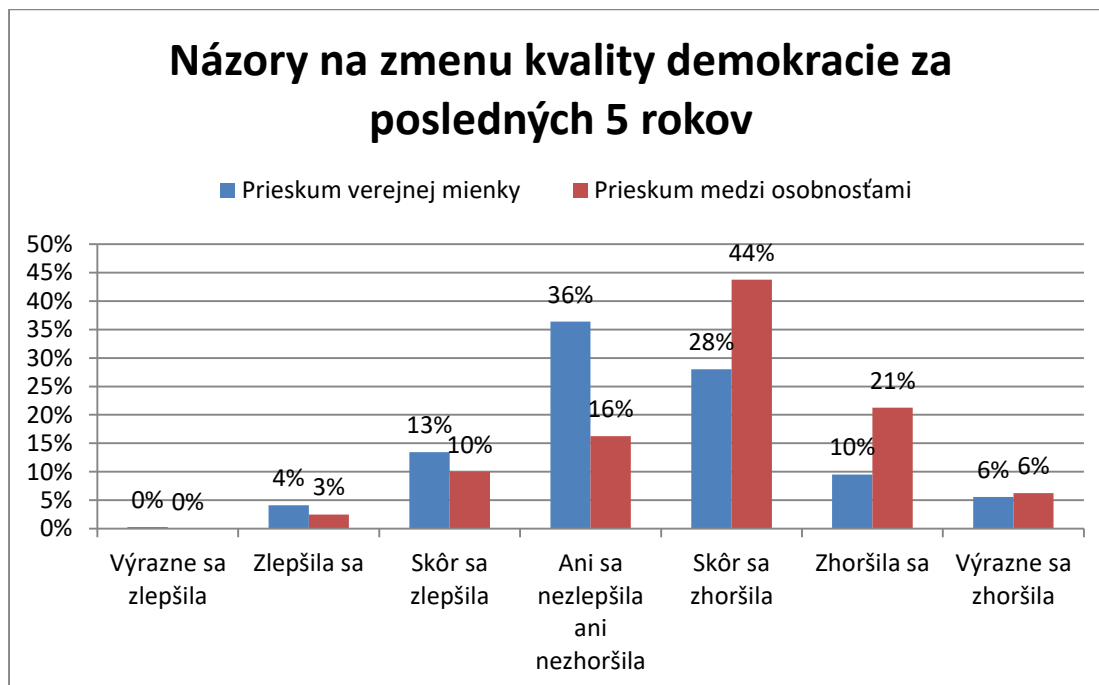
Podrobnejšie závery:

Otázka č. 1: Aká je dnes podľa Vás kvalita demokracie na Slovensku?



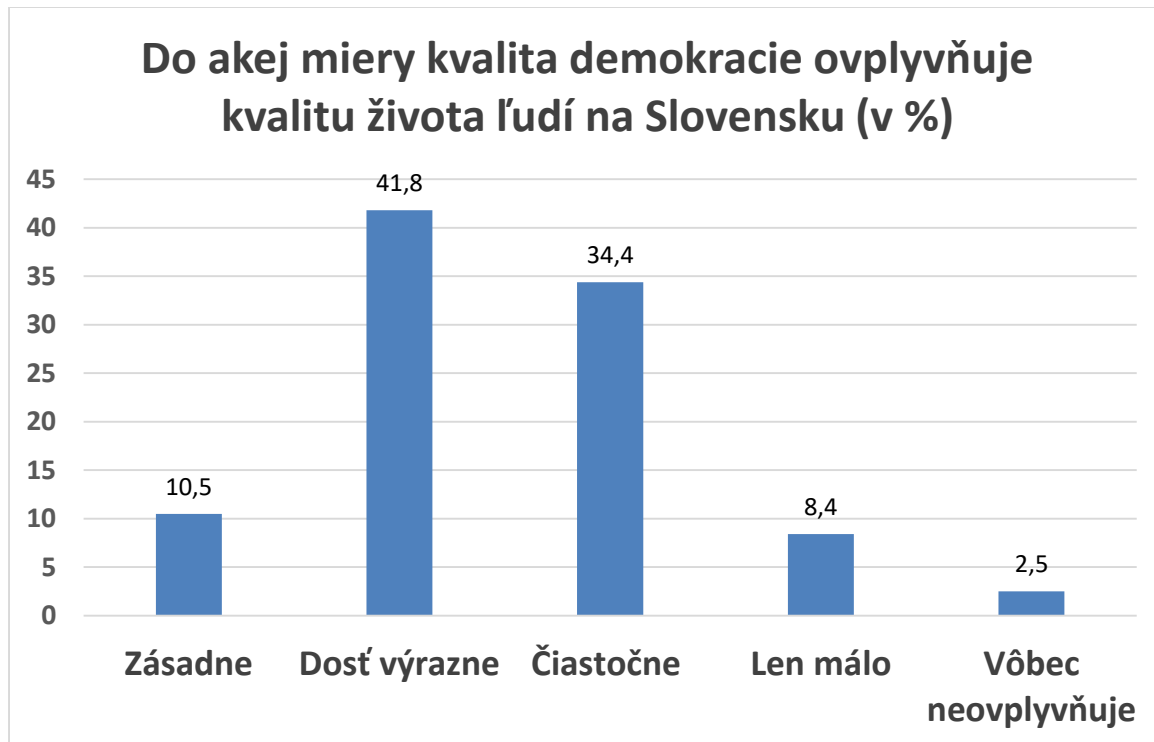
Zdroj: Reprezentatívny prieskum agentúry Focus pre INEKO; dotazníkový prieskum medzi 81 odborníkmi a podnikateľmi

Otázka č. 2: Ako sa zmenila kvalita demokracie na Slovensku za posledných 5 rokov?



Zdroj: Reprezentatívny prieskum agentúry Focus pre INEKO; dotazníkový prieskum medzi 81 odborníkmi a podnikateľmi

Otázka č. 3: Do akej miery podľa Vás kvalita demokracie ovplyvňuje kvalitu života ľudí na Slovensku?



Zdroj: Reprezentatívny prieskum agentúry Focus pre INEKO

Kvalita demokracie zásadne alebo dosť výrazne ovplyvňuje kvalitu života podľa 52 % respondentov, čiastočne podľa 34 %. Až 11 % ľudí si myslí, že kvalita života s demokraciou súvisí len málo alebo vôbec.

Súvis medzi kvalitou demokracie a života vyjadrili najmä voliči strán SaS a OĽANO-NOVA, ďalej ľudia s vyšším vzdelaním aj príjmom, častejším využívaním internetu, študenti a podnikatelia. Naopak skôr nízky vplyv stavu demokracie na kvalitu života vidia voliči strán ĽS-Naše Slovensko, SME RODINA – Boris Kollár, ďalej ľudia s nižším príjmom aj vzdelaním a menej častí používatelia internetu.

Otázka č. 4: Prečo demokracia na Slovensku zlyháva?



Zdroj: Reprezentatívny prieskum agentúry Focus pre INEKO

Demokracia na Slovensku zlyháva podľa respondentov najmä preto, že politici nepracujú vo verejnom záujme (neriešia naozajstné problémy ľudí) ale v záujme vlastnom alebo spriaznených podnikateľov. S takýmto názorom súhlasí až 80 % respondentov. Vnímaniu demokracie výrazne škodí aj prevládajúci pocit až 78 % ľudí, že nehospodárne nakladanie s majetkom a peniazmi štátu sa netrestá, lebo je v záujme mocných, a tiež že si ľudia nie sú rovní pred zákonom a vymožitelnosť práva je slabá.

Medzi ďalšími príčinami zlyhávania demokracie v SR respondenti najčastejšie uvádzajú nespravodlivé majetkové rozdiely medzi ľuďmi, zlyhávajúce štátu v poskytovaní základných služieb, ako aj to, že regulačné a kontrolné inštitúcie nebránia zneužívaniu moci.

Zaujímavosťou je, že až 74 % respondentov vidí zlyhanie demokracie aj v zneužívaní sociálneho systému, keď ho nadmerne využívajú ľudia, ktorí nie sú ochotní pracovať a až 62 % v tom, že Slovensko stráca priveľa suverenity v prospech nadnárodných organizácií.

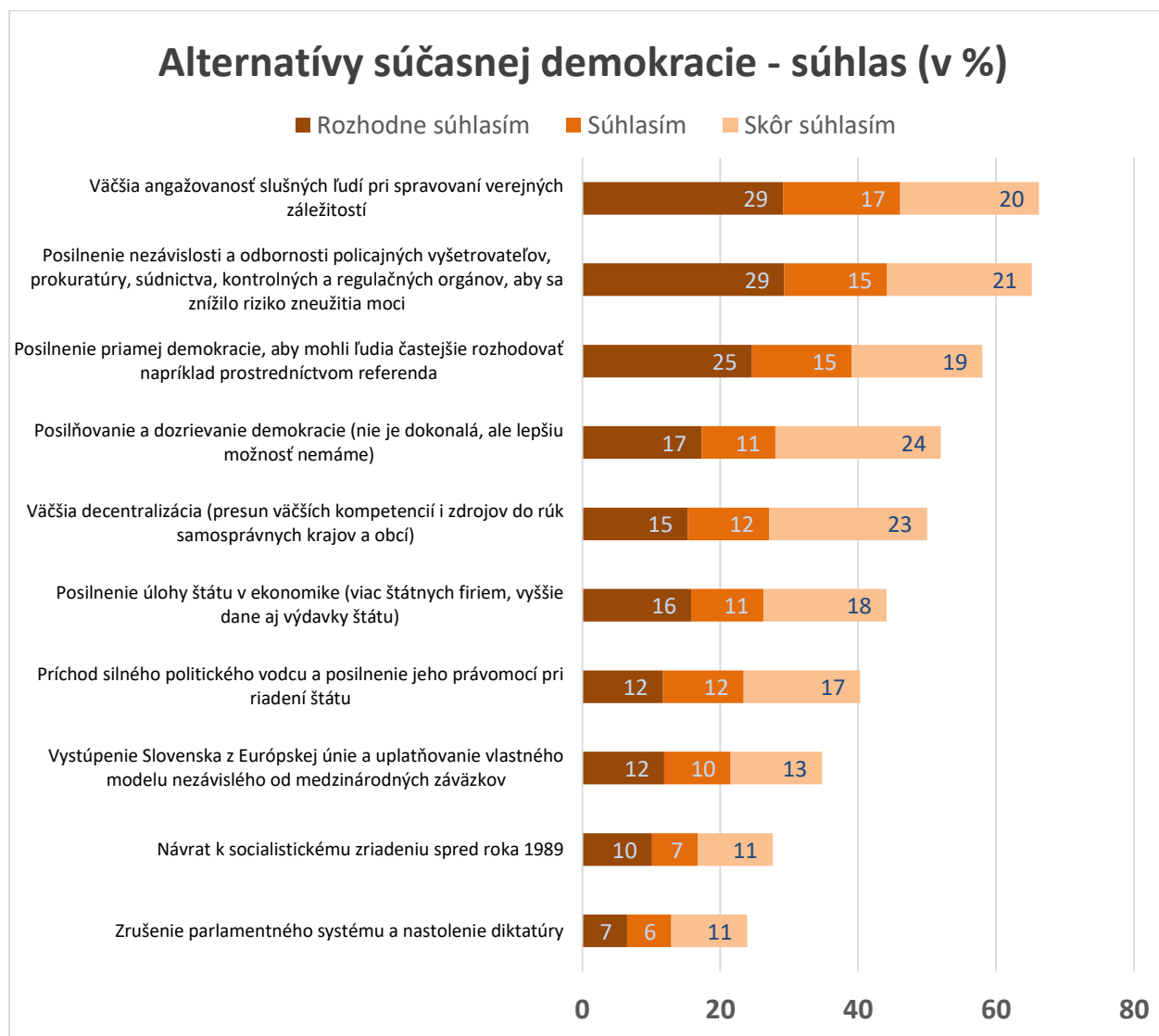
Z pohľadu volebných preferencií sú jednoznačne najviac nespokojní s atribútmi demokracie voliči strany ĽS-Naše Slovensko. Naopak najviac spokojní sú voliči strany SMER-SD.

Príčiny zlyhania demokracie podľa volebných preferencií

	Nadpriemerná miera súhlasu	Podpriemerná miera súhlasu
Politici nepracujú vo verejnom záujme	ĽS-Naše Slovensko, KDH	SMER-SD, MOST-HÍD
Netrestanie nehospodárneho nakladania s majetkom štátu	ĽS-Naše Slovensko	SMER-SD
Nerovnosť pred zákonom	ĽS-Naše Slovensko, nerozhodnutí	SMER-SD
Regulačné a kontrolné orgány nebránia zneužívaniu moci	ĽS-Naše Slovensko	SMER-SD, MOST-HÍD
Nespravodlivé majetkové rozdiely	Nevoliči, ĽS-Naše Slovensko	Nerozhodnutí, SMER-SD
Nekvalitné verejné služby	OĽANO-NOVA, ĽS-Naše Slovensko	SMER-SD
Sociálny systém sa zneužíva	ĽS-Naše Slovensko	OĽANO-NOVA
Zákony sú nekvalitné a často sa menia	ĽS-Naše Slovensko, KDH	SMER-SD, MOST-HÍD
V spoločnosti sa rozširuje chudoba	ĽS-Naše Slovensko, SME Rodina- Boris Kollár	SMER-SD, SNS, MOST-HÍD
Strata suverenity	ĽS-Naše Slovensko, nevoliči	SMER-SD
Slušní ľudia sa neangažujú	ĽS-Naše Slovensko, OĽANO-NOVA, nevoliči	SMER-SD
Nedodržujú sa ľudské a menšinové práva	Nevoliči, nerozhodnutí, ĽS-Naše Slovensko	SMER-SD

Zdroj: Reprezentatívny prieskum agentúry Focus pre INEKO

Otázka č. 5: Aké sú alternatívy demokracie, akú máme dnes na Slovensku?



Zdroj: Reprezentatívny prieskum agentúry Focus pre INEKO

Súhlas s alternatívami súčasného stavu demokracie podľa volebných preferencií

	Nadpriemerná miera súhlasu	Podpriemerná miera súhlasu
Návrat k socializmu spred roka 1989	SME rodina – Boris Kollár	SAS, ĽS-Naše Slovensko
Posilnenie štátu v ekonomike	KDH	OĽANO-NOVA, ĽS-Naše Slovensko, SAS
Príchod silného vodcu	ĽS-Naše Slovensko, SME RODINA – Boris Kollár, MOST-HÍD, SNS	SaS, OĽANO-NOVA, SMER-SD
Posilňovanie a dozrievanie demokracie	OĽANO-NOVA, KDH, SaS	-
Zrušenie parlamentného systému a nastolenie diktatúry	SME RODINA – Boris Kollár, nevoliči	SaS
Posilnenie priamej demokracie	ĽS Naše Slovensko	MOST-HÍD
Posilnenie nezávislosti a odbornosti kontrolných a regulačných orgánov	SNS, ĽS Naše Slovensko, OĽANO-NOVA	SME RODINA – Boris Kollár, MOST-HÍD
Vystúpenie z EÚ	ĽS Naše Slovensko, nevoliči, SME RODINA – Boris Kollár	SaS, KDH, OĽANO - NOVA
Väčšia angažovanosť slušných ľudí	ĽS Naše Slovensko, OĽANO - NOVA	MOST-HÍD, SME RODINA – Boris Kollár
Väčšia decentralizácia	ĽS Naše Slovensko, KDH	SaS, SMER-SD, SME RODINA – Boris Kollár

Zdroj: Reprezentatívny prieskum agentúry Focus pre INEKO

Charakteristiky ľudí s extrémnymi názormi

Necelá polovica respondentov, ktorí pripúšťajú vystúpenie SR z EÚ (v celej vzorke 35 % respondentov) zároveň podporuje aj zrušenie parlamentného systému vlády a jeho nahradenie diktatúrou. Po prepočte na celú vzorku tak 16 % respondentov podporuje vystúpenie z EÚ a zároveň nahradenie parlamentného systému vlády diktatúrou. Dve tretiny takýchto respondentov zároveň súhlasia s tým, že by sme sa mali vrátiť k politickému systému spred roka 1989. To znamená, že po prepočte na celú vzorku je celkovo 11 % respondentov, ktorí chcú vystúpiť z EÚ, zrušiť parlamentný systém a vrátiť sa do systému spred roka 1989.

Podporovateľov vystúpenia z EÚ a zároveň zrušenia parlamentného systému vlády (16 % v celej vzorke) častejšie nájdeme medzi respondentmi:

- bývajúcimi v bratislavskom kraji (26 %)
- bývajúcimi v prešovskom kraji (25 %)
- s čistým mesačným príjmom domácnosti € 500-€ 700 (27 %)
- súčasnými sympatizantmi SME Rodina (22 %) a Ľudová Strana Naše Slovensko (21 %).

Treba však upozorniť, že v elektorátoch všetkých ostatných relevantných politických strán nachádzame 11 % až 19 % zastúpenie takýchto respondentov. To znamená, že podpora takéhoto extrémneho riešenia zmeny politického systému a medzinárodného smerovania SR nie je lokalizovateľná len na voličov antisystémových strán.

Alternatívy demokracie – vystúpenie z EÚ

	Nadpriemerná miera súhlasu	Podpriemerná miera súhlasu
Volebné preferencie	ĽS Naše Slovensko, nevoliči, SME RODINA – Boris Kollár	SaS, KDH, OĽANO - NOVA
Kraj	Banskobystrický, Prešovský	Košický, Trenčiansky
Vzdelanie	Základné	Vysokoškolské
Ekonomický status	Rodič na materskej dovolenke alebo trvalo v domácnosti, nezamestnaný	Študent, podnikateľ, živnostník
Čistý mesačný príjem domácnosti	501 - 700 €	1 501 € a viac
Typ domácnosti	Trojgeneračná domácnosť (deti, 1-2 rodičia, 1-2 starí rodičia)	Mladí ľudia (bezdetní, 1-2 dospelí)

Alternatívy demokracie – zrušenie parlamentného systému a nastolenie diktatúry

	Nadpriemerná miera súhlasu	Podpriemerná miera súhlasu
Volebné preferencie	SME RODINA – Boris Kollár, nevoliči	SaS, OĽANO-NOVA
Kraj	Prešovský, Banskobystrický	Trenčiansky, Nitriansky
Vzdelanie	Základné	Vysokoškolské
Ekonomický status	Nezamestnaný, rodič na materskej dovolenke alebo trvalo v domácnosti	Študent, podnikateľ, živnostník
Čistý mesačný príjem domácnosti	501 - 700 €	1 501 € a viac
Typ domácnosti	Trojgeneračná domácnosť (deti, 1-2 rodičia, 1-2 starí rodičia)	Domácnosť s prevažne školopovinnými deťmi (1-2 rodičia, deti prevažne vo veku 6-18 rokov)

Alternatívy demokracie – návrat k socializmu spred roka 1989

	Nadpriemerná miera súhlasu	Podpriemerná miera súhlasu
Kraj	Prešovský, Trnavský, Banskobystrický	Nitriansky, Žilinský, Trenčiansky
Čistý mesačný príjem domácnosti	701-900 €, do 500 €	1 501 € a viac
Volebné preferencie	SME rodina – Boris Kollár	SAS, ĽS-Naše Slovensko
Vzdelanie	Základné	Vysokoškolské
Vek	65 a viac rokov, 55-64 rokov	25-34 rokov
Ekonomický status	Dôchodca, nezamestnaný	Podnikateľ, živnostník, študent
Typ domácnosti	Trojgeneračná domácnosť (deti, 1-2 rodičia, 1-2 starí rodičia), starí ľudia (1-2 dospelí vo veku viac ako 60 rokov)	Mladí ľudia (bezdetní, 1-2 dospelí), domácnosť s prevažne školopovinnými deťmi (1-2 rodičia, deti prevažne vo veku 6-18 rokov), mladá domácnosť s prevažne malými deťmi (1-2 rodičia, deti prevažne vo veku do 6 rokov)
Používanie internetu	Vôbec	Denne