



Dezvoltarea regională în Moldova: impactul socio-economic și provocările politicilor publice

Anatol Moldovan

Cele mai bune politici locale și regionale din Republica Moldova

Politicile locale și regionale evaluate includ decizii și politici locale cu caracter social-economic (reglementări, decizii de privatizare, documente de strategie, concepte de politici publice), propuse ori adoptate de către autoritățile publice locale din Moldova.

Scopul evaluării constă în descrierea practicilor durabile, rezistente în timp, care pot fi transferate și în alte localități

Astfel, Consiliul de Evaluare a selectat **11 dintre cele mai notabile, unice, inovatoare și semnificative politici** pentru dezvoltarea economică și socială a Republicii Moldova, pe baza unor punctaje folosite de evaluatori.

METODOLOGIE

Politicile publice locale au fost evaluate după două criterii: **(1) calitate** (acceptabilitatea lor) și **(2) relevanță** (importanța lor pentru societate și actorii locali).

Grila de măsurare a calității politicii cuprinde valori variabile de la dezaprobare deplină la evaluare neutră (0) până la aprobare deplină [-3; +3]. Experții au evaluat și importanța măsurii pentru societate și economie, folosind o scară procentuală [0%; 100%], notând prin acest indicator gradul de durabilitate al măsurării pentru comunitatea locală și societate în ansamblu.

Scorurile au fost calculate pe baza valorii medii obținute de la calitatea politicii, înmulțită la coeficientul ce exprimă valoarea medie a importanței măsurii pentru societatea locală și economie.

Scorul final al politicilor evaluate variază între [-300; +300].

CLASAMENT

Scorurile obținute pe localități

Localitatea	Calitatea [-3; 3]	Importanța [0%; 100%]	Scor final [-300; +300]	Clasament
Chișcăreni	2,6	90%	236,7	I
Vinogradovca	2,3	93%	209,3	II
Selemet	2,2	84%	184,0	III
Țâpala	2,1	79%	168,3	IV
Văleni	2,1	78%	160,7	V
Costești	1,9	78%	146,6	VI
Edineț	1,9	75%	141,0	VII
Malcoci	1,9	73%	137,2	VIII
Larga	1,9	72%	135,4	IX
Cetireni	1,8	71%	124,3	X
Călărași	1,3	66%	86,5	XI

Să descoperim cele mai bune politici locale

GRĂDINIȚĂ ECO-EFICIENTĂ la Chișcăreni

- 60 panouri solare (11 kW) instalate la grădinița „Îngerașul” din comuna Chișcăreni, raionul Sângerei.
- Panourile solare captează energia solară și o transformă în energie electrică, capabilă să substituie la 90 % necesitatea de consum a instituției și 80 tuburi integrate într-un sistem de colectoare solare, care asigură instituția preșcolară cu apă caldă.
- Noul sistem de încălzire permite producerea a **2 000 de kWh de energie electrică pe lună și 500 l de apă zilnic.**
- **Beneficiarii politicii:** 190 copii preșcolari, cu vârste cuprinse între 2 și 7 ani, cadrele didactice, personalul auxiliar și părinții.
- **Rezultate:** 14 660 kWh/an de energie electrică regenerabilă produsă; 7 200 kWh/an energie termică produsă; 87,4 tone CO₂/an reduse și peste 28 mii de persoane informate în privința avantajelor utilizării resurselor regenerabile de energie.

RELEVANȚA POLITICII

- Proiectul se încadrează perfect în contextul unor politici naționale prioritare ale țării de promovare a unor surse alternative de energie și sporire a eficienței energetice.
- Proiectul implementat de către Primăria Chișcăreni poate conduce la economisirea resurselor energetice și a mijloacelor financiare ale bugetului local.
- Economii anticipate în urma inițiativei locale sunt orientate spre renovarea clădirilor sau a infrastructurii acestora, îmbunătățind serviciile oferite de grădiniță.

Scoruri: Calitatea [+2,6] Relevanță (90%)

Soluții de eficiență energetică pentru copii mai sănătoși



Colectoare solare pentru comunitatea din Vinogradovca

- Locuitorii din comuna Vinogradovca, raionul Taraclia **știu deja să confecționeze un colector solar** după ce au participat la un atelier de lucru de 5 zile, moderat de instructori din Moldova și Ucraina.
- Până la sfârșitul sesiunii de instruire, participanții au reușit să confecționeze cu materialele proprii **primul colector solar care este astăzi instalat la grădinița de copii din satul Ciumai**, comuna Vinogradovca. Pe lângă acesta, alte **20 de colectoare au ajuns în casele locuitorilor din cele patru sate ale comunei**. Pentru confecționarea lor, gospodarii au primit câte 200 euro de la donatori, iar restul i-au investit din sursele proprii.
- Astfel, în satul Ciumai, 12 gospodării au apă caldă datorită sistemului inovativ de încălzire, în timp ce în celelalte trei sate, numărul colectoarelor este de două per localitate. În rezultat, **costurile pentru electricitate s-au redus cu aproximativ 18%**.

RELEVANȚA POLITICII

- Proiectul este valoros pentru comunitățile mici și are meritul de a crea economii bugetare deopotrivă cu educarea populației în materie de noi tehnologii de eficiență energetică.
- Este un câștig pentru APL și o investiție în răspunderea autorităților de a asigura sustenabilitate proiectului.
- Primăria Vinogradovca a reușit să mobilizeze în sprijinul propriului său proiect un număr impresionant de parteneri externi și locali, creând atractivitate ideilor sale prin extragerea unor beneficii concrete în folosul familiilor care s-au asociat la implementarea proiectului.

Scoruri: Calitatea [+2,3] Relevanță (93%)

„Aprinde soarele – trăiește confortabil”



Centru social pentru copii cu dizabilități și din familii vulnerabile, satul Selemet

- Centrul social pentru copii cu dizabilități și cei din familiile social-vulnerabile a fost creat la inițiativa primăriei satului Selemet (raionul Cimișlia), în parteneriat cu Organizația Umanitară „Norge Moldova” și Asociația Obștească ”Baștina”.
- Centrul este frecventat de 31 de copii din familiile social vulnerabile și 15 copii cu dizabilități, numărul lunar al acestora ajungând la aproape 800 de copii.
- **Activități:** pregătirea temelor pentru acasă, lecții de desen, croșetat, jocuri de dame, lecții IT și diverse activități distractiv – educative. Serviciile din cadrul centrului social sunt oferite de către un psiholog, un asistent social, asistenta medicală și câțiva voluntari.

RELEVANȚA POLITICII

- Centrul social poate furniza beneficii unor grupuri de persoane cu nevoi speciale și dizabilități, care creează vulnerabilitate, dar și ca forme de izolare față de restul comunității.
- Implicarea mai multor actori și parteneri locali.
- Crearea centrului a creat politici de monitorizare constantă a schimbărilor comportamentale și creșterea conștientizării în privința aplicării unor politici avansate de integrare și susținere a grupurilor vulnerabile din comunitatea locală.

Scoruri: Calitatea [+2,2] Relevanță (84%)

Integrare prin implicare



Apă potabilă de calitate pentru Țâpala

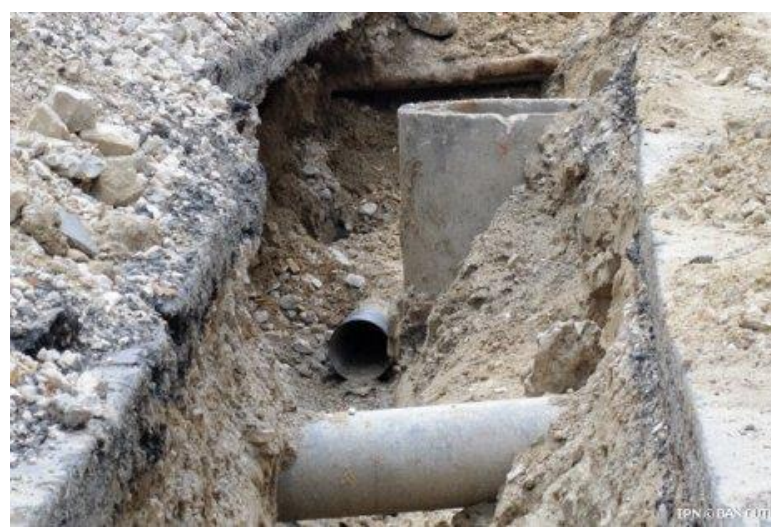
- În comuna Țâpala, administrația locală, cu suportul locuitorilor și al Consiliului raional Ialoveni, a reușit să aprovizioneze cu apă potabilă peste **218 gospodării, 6 agenți economici din satul Bălțați și grădinița** din localitate.
- Politica locală constă în reparația capitală a sondei arteziene, amenajarea zonei de protecție sanitară și, nu în ultimul rând, **construcția apeductului cu o lungime de 7,8 km**. Lucrările au costat 625 mii lei.
- Prețul serviciului de aprovizionare cu apă - 8 lei/m³ apă

RELEVANȚA POLITICII

- Evaluatorii au remarcat caracterul pozitiv al proiectului, care rezolvă în mod adecvat problemele de furnizare a apei potabile. Populația cere servicii de calitate, iar administrația locală caută proiecte de infrastructură și asaltează donatorii cu necesități urgente de modernizare a serviciilor.
- Evaluatorii au susținut oportunitatea acestui tip de proiecte care îmbunătățesc calitatea vieții în mediul rural și creează condiții pentru prevenirea și stoparea migrației.

Scoruri: Calitatea [+2,1] Relevanță (79%)

Apă bună de calitate



Muzeul pâinii de ritual, tradiții și obiceiuri de la Văleni

- Muzeul concentrează toate tradițiile din satul Văleni (raionul Cahul) legate de pâine, începând de la semănatul grânelor primăvara și până la jucatul colacilor toamna.
- Burnăcei, poduri, covrigi sau colacul mirelui sunt doar câteva tipuri de pâine, cunoscute în regiune, expuse în muzeul de specialitate și care se mențin în aceeași stare până la un an. Pe lângă aceste bunătăți, vizitatorii sunt serviți cu ceai rece de mentă, miere și cozonac copt la pensiunea „La Gura Cuptorului”.
- Tot ei au posibilitatea să participe la jucatul pupezei de soacra mare, un obicei întâlnit la nunțile tradiționale de la sudul țării și să afle legenda satului Văleni de la gazdele muzeului.
- În Muzeul pâinii sunt expuse aproape **20 de tipuri de pâine și colaci**.
- Ideea de a deschide un astfel de muzeu i-a venit proprietarei Vera Caminschi, după ce pâinea coaptă în brutăria sa a fost premiată la un concurs internațional.

Scoruri: Calitatea [+2,1] Relevanță (78%)

RELEVANȚA POLITICII

- Este un exemplu mobilizare a comunității și creare a unor direcții strategice de dezvoltare economică.
- Inițiativa ajută determină dezvoltarea un brand local legat de păstrarea și dezvoltarea tradițiilor culinare. Aceste acțiuni arată interesul APL de a dezvolta condiții atractive pentru turism și promovarea serviciilor de interes pentru comunitate.

Recomandări:

- Proiectul are nevoie de promovare, iar bugetul local ar putea oferi stimulente unor gospodării eco-turistice.
- turismul agricol și rural are nevoie însă de metodologii complexe și investiții diversificate.

• *Scoruri:* Calitatea [+2,1] Relevanță (78%)

Pâine, burnăcei, poduri, covrigi...



Componența Consiliului de Evaluare

1. **Ana-Maria Veverița**, Coordonatorul Programul Bunelor Practici ale Autorităților Publice Locale
2. **Dumitru Albulesa**, Director executiv, Asociația Transportatorilor și Drumarilor din Moldova
3. **Igor Neaga**, Consultant regional GIZ/ADR Nord
4. **Liubomir Chiriac**, Vicedirector IDIS „Viitorul”
5. **Ludmila Botnariuc**, Secretar Administrativ, Secția Relații cu Publicul, Consiliul raional Orhei
6. **Sergiu Golovco**, Coordonator Achiziții publice, ADR Centru
7. **Vasile Cioaric**, Director de programe, Centrul „Contact”
8. **Viorel Pârvan**, Expert juridic IDIS „Viitorul”





Contacte:

str. Iacob Hâncu 10/1
office@viitorul.org
<http://viitorul.org/>

Mulțumesc pentru atenție